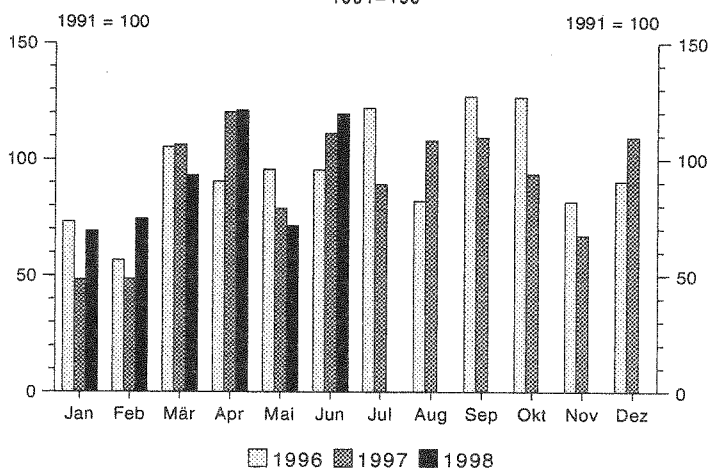


E II 1/E III 1 - m 6/98
Ausgegeben im November 1998

Baugewerbe im Juni 1998

- A) Vorbereitende Baustellenarbeiten,
Hoch- und Tiefbau
- B) Bauinstallation und sonstiges Baugewerbe

Auftragseingangsindex in "Vorbereitende Baustellenarbeiten,
Hoch- und Tiefbau"
1991=100



Herausgeber:

Statistisches Landesamt
Saarland

Virchowstraße 7, 66119 Saarbrücken
Postfach 10 30 44, 66030 Saarbrücken
Telefon: (06 81) 5 01 - 59 35
Telefax: (06 81) 5 01 - 59 21
E-Mail: statistik@stala.saarland.de

Nachdruck, auch auszugsweise, nur mit
Quellenangabe gestattet

Methodische Erläuterungen

Berichtskreis:

Erfasst werden in selbständigen Erhebungen im Baugewerbe die Bereiche Vorbereitende Baustellenarbeiten, Hoch- und Tiefbau sowie Bauinstallation und sonstiges Baugewerbe in der Abgrenzung der Klassifikation der Wirtschaftszweige WZ 93. Zum Baugewerbe Vorbereitende Baustellenarbeiten, Hoch- und Tiefbau zählen die Zweige des Hoch- und Tiefbaus (u.a. Zimmerei und Dachdeckerei), ferner Straßenbau, Wasserbau und Spezialbau.

Das Baugewerbe Bauinstallation und sonstiges Baugewerbe umfaßt u.a. Bauinstallation, Stukkateurgewerbe, Gipserei, Verputzerei, Maler- und Lackierergewerbe, Bautischler, Fliesen-, Platten- und Mosaiklegerei.¹⁾

Zu den Monats- bzw. Vierteljahresberichten im Baugewerbe melden die Baubetriebe von Unternehmen mit 20 und mehr Beschäftigten sowie alle Arbeitsgemeinschaften.

Im Baugewerbe Vorbereitende Baustellenarbeiten, Hoch- und Tiefbau werden die erhobenen Daten - mit Ausnahme der gemeldeten Auftragseingänge und Auftragsbestände - zu Ergebnissen für alle Betriebe aufgeschätzt. Grundlage hierfür sind die Ergebnisse der jährlichen Totalerhebung im Baugewerbe Vorbereitende Baustellenarbeiten, Hoch- und Tiefbau. Eine entsprechende Aufschätzung der im Baugewerbe Bauinstallation und sonstiges Baugewerbe erhobenen Daten erfolgt nicht. Die Kreisergebnisse für das Baugewerbe Vorbereitende Baustellenarbeiten, Hoch- und Tiefbau sind ebenfalls nicht aufgeschätzt.

Beschäftigte:

Tätige Inhaber, Mitinhaber, unbezahlt mithelfende Familienangehörige und alle Personen, die in einem arbeitsrechtlichen Verhältnis zum Baubetrieb stehen (Angestellte, Arbeiter und

Auszubildende). Die Arbeiter sind in folgende Gruppen gegliedert: Facharbeiter (einschl. angestelltenversicherungspflichtiger Poliere, Schachtmeister und Meister); Fachwerker, Werker, Baumaschinisten und Arbeiter mit angelernten Spezialtätigkeiten, ferner gewerblich Auszubildende, Umschüler, Anlernlinge und Praktikanten. Nachgewiesen wird der Beschäftigtenstand am Monatsende; bei größeren Zeiträumen der jeweilige Monatsdurchschnitt.

Bruttolöhne und Bruttogehälter:

Bei den Bruttolöhnen und Bruttogehältern ist die Summe der lohnsteuerpflichtigen Bruttozüge (Bar- und Sachbezüge) anzugeben. Diese Beträge verstehen sich ohne Arbeitgeberanteile zur Kranken-, Renten- und Arbeitslosenversicherung, ohne Beiträge zu den Sozialkassen des Baugewerbes, ohne Winterbau-Umlage, ohne Aufwendungen für die betriebliche Alters-, Invaliditäts- und Hinterbliebenenversorgung, ohne gezahltes Vorruhestandsgeld. Die Entgelte für Poliere, Schachtmeister und Meister sind zur Bruttolohnsumme und nicht zur Bruttogehaltsumme zu rechnen.

Geleistete Arbeitsstunden:

Alle von Inhabern, Angestellten, Arbeitern und Auszubildenden auf Baustellen, Bauhöfen und in Werkstätten tatsächlich geleisteten (nicht die bezahlten) Arbeitsstunden. Nicht einbezogen sind die für Bürotätigkeit geleisteten Arbeitsstunden.

Umsatz (ohne Umsatzsteuer):

Als Umsatz gelten die dem Finanzamt für die Umsatzsteuer zu meldenden steuerbaren Beträge im Bundesgebiet einschl. Umsatz aus Nachunternehmertätigkeit und Vergabe von Teilleistungen an Nachunternehmer. Hierzu zählen seit dem 1. Januar 1980 auch Anzahlungen für Teilleistungen oder Vorauszahlungen vor Ausführung der entsprechenden Lieferungen oder Leistungen ab 10 000 DM²⁾. Der Gesamtumsatz enthält außer dem baugewerb-

lichen Umsatz (Umsatz aus Bauleistungen) die Handels- und sonstigen Umsätze.

Auftragseingang im Bauhauptgewerbe:

Wert (ohne Umsatzsteuer) aller im Berichtsmonat vom Betrieb fest akzeptierten Aufträge für Bauleistungen. Um Doppelzählungen zu vermeiden, wird der Auftragseingang nur von dem Betrieb gemeldet, der den Bauauftrag ausführen wird, d.h. an Nachunternehmer zu vergebende Teile von Bauaufträgen werden nicht in die eigene Meldung einbezogen.

Auftragsbestand im Bauhauptgewerbe:

Wert (ohne Umsatzsteuer) aller akzeptierten, noch nicht ausgeführten Aufträge für Bauleistungen am Ende des Berichtsvierteljahres. Bei der Ermittlung des Auftragsbestandes wird vom Auftragswert bereits im Bau befindlicher Projekte der Teil abgesetzt, der produktionstechnisch schon fertiggestellt ist (ohne Berücksichtigung der Abnahme oder Abrechnung).

Hinweis:

Vergleichbarkeit vorläufiger bzw. endgültiger Ergebnisse im Baugewerbe, Bereich Vorbereitende Baustellenarbeiten, Hoch- und Tiefbau:

Von März bis September des Berichtsjahres werden vorläufige Ergebnisse auf der Basis der Totalerhebung des Vorjahres erstellt, die einen eingeschränkten Zuverlässigkeitsgrad haben. Nach Aktualisierung des Firmenberichtsgebietes durch die Totalerhebung zur Jahresmitte und nach Bereinigung der Vormonatswerte mittels Aufschätzverfahren werden ab Oktober endgültige Ergebnisse veröffentlicht. Hierbei sind in den kumulierten Reihen auch bereinigte Vormonatsdaten enthalten. Unterschiede zwischen kumulierten endgültigen Werten und vorläufigen Zahlen der Vorperioden resultieren z.T. aus den durchgeführten Berichtskreis- bzw. Datenbestandskorrekturen.

1) Siehe Wirtschaftsverzeichnis. 2) Siehe Umsatzsteuergesetz (UStG 1980).

Zeichenerklärung

a.n.g.	=	anderweitig nicht genannt
0	=	mehr als nichts, aber weniger als die Hälfte der kleinsten in der Tabelle nachgewiesenen Einheit
-	=	nichts vorhanden
/	=	keine Angaben, da Zahlen nicht sicher genug
.	=	Zahlenwert unbekannt oder geheimzuhalten
x	=	Tabellefach gesperrt, weil Aussage nicht sinnvoll
()	=	Nachweis unter dem Vorbehalt, daß der Zahlenwert Fehler aufweisen kann
p	=	vorläufiges Ergebnis
r	=	berichtigtes Ergebnis

Abweichungen in den Summen durch Runden der Zahlen möglich

A. Vorbereitende Baustellenarbeiten, Hoch- und Tiefbau

1. Beschäftigte, Lohn- und Gehaltssumme, geleistete Arbeitsstunden

- Hochgerechnete Ergebnisse für alle Betriebe -

Merkmal	Juni 1997	Juni 1998	Mai 1998	Januar bis Juni		Veränderungen in %					
						1998	1997	Juni 98	Juni 98	Jan.-Juni 98	
									gegenüber		
									Mai 98	Juni 97	Jan.-Juni 97
Tätige Personen (Anzahl)											
Tätige Inhaber, tätige Mitinhaber und unbezahlt mithelfende Familienangehörige	399	399	399	399	388	± 0	± 0	+2,7			
Kaufmännische und technische Angestellte ¹⁾ einschl. kaufmännische und technische Auszubildende	2 299	2 203	2 225	2 234	2 331	-1,0	-4,2	-4,2			
Facharbeiter (Tarifberufsgruppen I, II, III a-c) ¹⁾	6 191	6 001	5 926	5 927	6 264	+1,3	-3,1	-5,4			
Fachwerker, Werker und sonstige Beschäftigte (Tbgr. IV-V)	3 190	2 741	2 840	2 855	3 040	-3,5	-14,1	-6,1			
Gewerblich Auszubildende, Umschüler, Anlernlinge und Praktikanten	716	686	654	672	742	+4,9	-4,2	-9,4			
Beschäftigte insgesamt	12 795	12 030	12 044	12 087	12 766	-0,1	-6,0	-5,3			
darunter ausländische Arbeitnehmer (ohne Grenzgänger)	916	808	819	813	888	-1,3	-11,8	-8,4			
Löhne und Gehälter (in 1 000 DM)											
Bruttolohnsumme²⁾ einschl. Vergütungen für gewerblich Auszubildende sowie Bruttogehaltsumme für Poliere, Schachtmeister und Meister	39 440	38 508	36 879	216 200	220 179	+4,4	-2,4	-1,8			
Bruttogehaltsumme²⁾ einschl. Vergütungen für kaufmännische und technische Auszubildende ohne Gehälter für Poliere, Schachtmeister und Meister	12 753	12 742	12 007	73 972	73 488	+6,1	-0,1	+0,7			
Bruttolohn- und -gehaltsumme zusammen	52 193	51 250	48 886	290 172	293 667	+4,8	-1,8	-1,2			
Geleistete Arbeitsstunden (in 1 000)											
Hochbau	Wohnungsbau (unabhängig vom Auftraggeber)	482	453	435	2 366	2 328	+4,1	-6,0	+1,6		
	Gewerblicher und industrieller Hochbau ³⁾	262	261	251	1 485	1 343	+4,0	-0,4	+10,6		
	Hochbauten für Bahn und Post (Deutsche Bahn AG, Post AG, Telekom AG, Postbank AG)	0	0	1	0	14	-100,0	± 0	-100,0		
	Hochbauten für Organisationen ohne Erwerbszweck (Kirchen, Vereine, Verbände, Gewerkschaften, Parteien, DRK u.a.)	20	18	15	100	111	+20,0	-10,0	-9,9		
	Hochbauten für Körperschaften des öffentlichen Rechts (Bund, Länder, Gemeinden, Sozialvers. u. sonst. öffentl. Auftrag.)	76	68	58	328	364	+17,2	-10,5	-9,9		
Tiefbau	Gewerblicher und industrieller Tiefbau - ohne Straßenbau -	132	111	104	571	542	+6,7	-15,9	+5,4		
	Tiefbauten für Bahn und Post - ohne Straßenbau - (Deutsche Bahn AG, Post AG, Telekom AG, Postbank AG)	41	42	42	223	238	± 0	+2,4	-6,3		
	Straßenbau (unabhängig vom Auftraggeber)	182	156	156	789	818	± 0	-14,3	-3,5		
	Sonstiger Tiefbau - ohne Straßenbau - für Körperschaften des öffentl. Rechts sowie für Org. ohne Erwerbszweck	240	204	190	1 017	1 156	+7,4	-15,0	-12,0		
Gesamter Hochbau³⁾	841	800	760	4 281	4 161	+5,3	-4,9	+2,9			
Gesamter Tiefbau	595	513	492	2 600	2 754	+4,3	-13,8	-5,6			
Geleistete Arbeitsstunden insgesamt	1 436	1 313	1 252	6 881	6 915	+4,9	-8,6	-0,5			
Arbeitstage											
Arbeitstage	21	20	19	122	122	+5,3	-4,8	± 0			

1) Die angestelltenversicherten gspflichtigen Poliere, Schachtmeister und Meister sind den Facharbeitern zugeordnet. 2) Die Entgelte für Poliere, Schachtmeister und Meister sind in der Bruttolohnsumme enthalten. 3) Einschließlich landwirtschaftlicher Bau.

A. Vorbereitende Baustellenarbeiten, Hoch- und Tiefbau

2. Umsatz^{*)}

- Hochgerechnete Ergebnisse für alle Betriebe -

Merkmal	Juni 1997	Juni 1998	Mai 1998	Januar bis Juni		Veränderungen in %			
						Juni 98	Juni 98	Jan.-Juni 98	
				1998	1997	gegenüber			
				1998	1997	Mai 98	Juni 97	Jan.-Juni 97	
Baugewerblicher Umsatz (in 1 000 DM)									
Hochbau	Wohnungsbau (unabhängig vom Auftraggeber)	57 362	53 706	37 929	248 947	267 469	+41,6	-6,4	-6,9
	Gewerblicher und industrieller Hochbau ¹⁾	38 752	41 494	33 314	241 271	181 658	+24,6	+7,1	+32,8
	Hochbauten für Bahn und Post (Deutsche Bahn AG, Post AG, Telekom AG, Postbank AG)	27	1 404	250	2 444	3 973	X	X	-38,5
	Hochbauten für Organisationen ohne Erwerbszweck (Kirchen, Vereine, Verbände, Gewerkschaften, Parteien, DRK u.a.)	3 808	4 004	6 024	30 477	19 459	-33,5	+5,1	+56,6
	Hochbauten für Körperschaften des öffentlichen Rechts (Bund, Länder, Gemeinden, Sozialvers. u. sonst. öffentl. Auftrag.)	14 464	20 742	12 880	86 887	87 738	+61,0	+43,4	-1,0
Tiefbau	Gewerblicher und industrieller Tiefbau - ohne Straßenbau -	22 888	15 074	12 214	66 479	80 428	+23,4	-34,1	-17,3
	Tiefbauten für Bahn und Post - ohne Straßenbau - (Deutsche Bahn AG, Post AG, Telekom AG, Postbank AG)	5 467	3 475	3 393	28 192	29 046	+2,4	-36,4	-2,9
	Straßenbau (unabhängig vom Auftraggeber)	23 219	20 843	18 935	88 777	96 411	+10,1	-10,2	-7,9
	Sonstiger Tiefbau - ohne Straßenbau - für Körperschaften des öffentl. Rechts sowie für Org. ohne Erwerbszweck	42 382	28 482	32 755	158 056	154 653	-13,0	-32,8	+2,2
	Gesamter Hochbau¹⁾	114 414	121 350	90 397	610 026	560 298	+34,2	+6,1	+8,9
Gesamter Tiefbau	93 956	67 874	67 297	341 504	360 538	+0,9	-27,8	-5,3	
Baugewerblicher Umsatz insgesamt	208 370	189 224	157 694	951 530	920 836	+20,0	-9,2	+3,3	
Sonstiger Umsatz insgesamt	4 988	6 954	5 078	32 334	21 428	+36,9	+39,4	+50,9	
Gesamtumsatz	213 359	196 178	162 772	983 864	942 265	+20,5	-8,1	+4,4	

*) Ohne Umsatzsteuer. 1) Einschließlich landwirtschaftlicher Bau.

A. Vorbereitende Baustellenarbeiten, Hoch- und Tiefbau

3. Kreisergebnisse^{*)} Juni 1998

- Ergebnisse für Betriebe von Unternehmen mit 20 und mehr Beschäftigten -

Merkmal	Maß- einheit	Saar- land	Stadt- verband Saarbr.	Landkreis				
				Merzig- Wadern	Neun- kirchen	Saarlouis	Saarpfalz	St. Wendel
Betriebe	Anzahl	161	64	14	32	22	22	7
Beschäftigte	Anzahl	7 723	2 426	627	1 916	942	1 342	470
Geleistete Arbeitsstunden insgesamt	1 000	854	270	73	219	99	134	57
Hochbau ¹⁾	1 000	408	164	36	72	47	89	-
dar.: Wohnungsbau	1 000	126	45	15	28	19	18	-
Tiefbau	1 000	446	106	37	147	52	45	57
Bruttolohn- u. -gehaltsumme	1 000 DM	36 456	11 335	2 846	9 021	4 239	6 587	2 428
Gesamtumsatz ²⁾	1 000 DM	147 243	47 580	11 904	32 199	12 589	32 216	10 754
Auftragseingang ²⁾	1 000 DM	157 811	46 999	11 503	31 817	21 217	42 722	3 553

*) Abweichungen in den Summen durch Runden der Zahlen möglich. 1) Einschließlich landwirtschaftlicher Bau. 2) Ohne Umsatzsteuer.

A. Vorbereitende Baustellenarbeiten, Hoch- und Tiefbau

4. Auftragseingang¹⁾ in 1 000 DM

- Ergebnisse für Betriebe von Unternehmen mit 20 und mehr Beschäftigten -

Merkmal	Juni 1997	Juni 1998	Mai 1998	Januar bis Juni		Veränderungen in %		
				1998	1997	Juni 98	Juni 98	Jan.-Juni 98
						gegenüber		
						Mai 98	Juni 97	Jan.-Juni 97
Hochbau								
Wohnungsbau (unabhängig vom Auftraggeber)	16 623	23 287	9 906	108 224	90 249	+135,1	+40,1	+19,9
Gewerblicher und industrieller Hochbau ¹⁾	33 089	33 350	23 871	161 619	162 409	+39,7	+0,8	-0,5
Hochbauten für Bahn und Post (Deutsche Bahn AG, Post AG, Telekom AG, Postbank AG)	100	8	0	115	6 604	X	-92,0	-98,3
Hochbauten für Organisationen ohne Erwerbszweck (Kirchen, Vereine, Verbände, Gewerkschaften, Parteien, DRK u.a.)	860	12 464	3 524	20 617	24 232	+253,7	X	-14,9
Hochbauten für Körperschaften des öffentlichen Rechts (Bund, Länder, Gemeinden, Sozialvers. u. sonst. öffentl. Auftrag.)	12 515	26 590	3 364	86 422	50 424	X	+112,5	+71,4
Tiefbau								
Gewerblicher und industrieller Tiefbau - ohne Straßenbau -	19 782	7 340	4 443	49 835	63 805	+65,2	-62,9	-21,9
Tiefbauten für Bahn und Post - ohne Straßenbau - (Deutsche Bahn AG, Post AG, Telekom AG, Postbank AG)	5 755	1 693	2 092	22 835	28 739	-19,1	-70,6	-20,5
Straßenbau (unabhängig vom Auftraggeber)	23 298	17 950	13 460	87 135	104 838	+33,4	-23,0	-16,9
Sonstiger Tiefbau - ohne Straßenbau - für Körperschaften des öffentl. Rechts sowie für Org. ohne Erwerbszweck	34 700	35 129	33 855	188 285	147 048	+3,8	+1,2	+28,0
Gesamter Hochbau¹⁾	63 187	95 699	40 665	376 997	333 918	+135,3	+51,5	+12,9
Gesamter Tiefbau	83 535	62 112	53 850	348 090	344 430	+15,3	-25,6	+1,1
Auftragseingang insgesamt	146 722	157 811	94 515	725 087	678 348	+67,0	+7,6	+6,9
davon:								
aus dem Saarland	120 186	129 036	81 995	562 408	526 889	+57,4	+7,4	+6,7
aus anderen Bundesländern	26 536	28 775	12 520	162 679	151 459	+129,8	+8,4	+7,4

¹⁾ Ohne Umsatzsteuer. 1) Einschließlich landwirtschaftlicher Bau.

A. Vorbereitende Baustellenarbeiten, Hoch- und Tiefbau

5. Auftragsbestand¹⁾ 2. Quartal 1998 in 1 000 DM

- Ergebnisse für Betriebe von Unternehmen mit 20 und mehr Beschäftigten -

Merkmal	2. Quartal 1998	1. Quartal 1998	4. Quartal 1997	2. Quartal 1997	Veränderungen in %	
					2. Quartal 1998	
					gegenüber	
					1. Quartal 98	2. Quartal 97
Hochbau						
Wohnungsbau (unabhängig vom Auftraggeber)	58 644	62 651	47 607	81 371	-6,4	-27,9
Gewerblicher und industrieller Hochbau ²⁾	122 401	147 948	158 666	148 945	-17,3	-17,8
Hochbauten für Bahn und Post (Deutsche Bahn AG, Post AG, Telekom AG, Postbank AG u.a.)	996	525	629	779	+89,7	+27,9
Hochbauten für Organisationen ohne Erwerbszweck (Kirchen, Vereine, Verbände, Gewerkschaften, Parteien, DRK u.a.)	25 919	32 552	20 818	50 356	-20,4	-48,5
Hochbauten für Körperschaften des öffentlichen Rechts (Bund, Länder, Gemeinden, Sozialvers. u. sonst. öffentl. Auftrag.)	75 528	52 258	50 825	87 251	+44,5	-13,4
Tiefbau						
Gewerblicher und industrieller Tiefbau - ohne Straßenbau -	52 054	51 425	41 889	21 795	+1,2	+138,8
Tiefbauten für Bahn und Post - ohne Straßenbau - (Deutsche Bahn AG, Post AG, Telekom AG, Postbank AG u.a.)	7 286	8 573	7 455	14 066	-15,0	-48,2
Straßenbau (unabhängig vom Auftraggeber)	82 097	60 442	50 974	82 619	+35,8	-0,6
Sonstiger Tiefbau - ohne Straßenbau - für Körperschaften des öffentl. Rechts sowie für Org. ohne Erwerbszweck	161 874	130 381	127 989	174 103	+24,2	-7,0
Gesamter Hochbau²⁾	283 488	295 934	278 545	368 702	-4,2	-23,1
Gesamter Tiefbau	303 311	250 821	228 307	292 583	+20,9	+3,7
Auftragsbestand insgesamt	586 799	546 755	506 852	661 285	+7,3	-11,3
davon:						
aus dem Saarland	443 494	401 590	411 945	532 702	+10,4	-16,7
aus anderen Bundesländern	143 305	145 165	94 907	128 583	-1,3	+11,4

¹⁾ Ohne Umsatzsteuer. 1) Zahlen werden nur vierteljährlich ermittelt. 2) Einschließlich landwirtschaftlicher Bau.

B. Bauinstallation und sonstiges Baugewerbe¹⁾

1. Betriebe, Beschäftigte, geleistete Arbeitsstunden, Lohn- und Gehaltssumme, Umsatz nach Wirtschaftszweigen 2. Quartal 1998

- Ergebnisse für Betriebe von Unternehmen mit 20 und mehr Beschäftigten -

WZ 93 Nr.	Wirtschaftszweig	Betriebe ¹⁾	Beschäftigte ¹⁾	Geleistete Arbeitsstunden	Bruttolohn- u. -gehaltssumme	Baugewerblicher Umsatz ²⁾	Gesamtumsatz ²⁾
		Anzahl		1 000	1 000 DM		
45.31.0	Elektroinstallation	16	888	338	10 400	34 266	35 391
45.32.0	Dämmung gegen Kälte, Wärme, Schall, Erschütterung	7	209	73	3 125	7 245	7 245
45.33.2	Installation von Heizungs-, Lüftungs-, Klima- und gesundheitstechnischen Anlagen	28	1 159	320	13 180	34 920	37 548
45.41.0	Stukkateurgewerbe, Gipserei, Verputzerei	14	376	117	4 876	14 445	14 466
45.43.2	Fliesen-, Platten- u. Mosaiklegerei	6	221	79	3 001	7 052	7 066
45.43.3	Estrichlegerei	4	177	51	2 250	7 269	7 349
45.44.1	Maler- und Lackierergewerbe	11	345	127	3 979	10 018	10 096
-	sonstige Bauinstallation und sonstiges Baugewerbe	13	373	129	5 002	14 968	15 932
45.3 bis 45.5	Bauinstallation und sonstiges Baugewerbe insgesamt	99	3 748	1 234	45 813	130 183	135 093

*) Wird ab 1997 nur noch vierteljährlich erhoben und veröffentlicht. 1) Am Ende des Berichtsvierteljahres. 2) Ohne Umsatzsteuer.

B. Bauinstallation und sonstiges Baugewerbe¹⁾

2. Beschäftigte, Arbeitsstunden und Gesamtumsatz im Vergleich zu 1997

- Ergebnisse für Betriebe von Unternehmen mit 20 und mehr Beschäftigten -

WZ 93 Nr.	Wirtschaftszweig	Beschäftigte ¹⁾	Geleistete Arbeitsstunden	Gesamtumsatz	Beschäftigte	Geleistete Arbeitsstunden	Gesamtumsatz ²⁾
		Veränderung in % 2. Quartal 1998/97			Veränderung in % 1. - 1. Quartal 1998/97		
45.31.0	Elektroinstallation	-21,0	-18,9	-10,4	-18,6	-13,8	-0,7
45.32.0	Dämmung gegen Kälte, Wärme, Schall, Erschütterung	-0,5	-14,1	+6,4	2,9	-7,5	22,7
45.33.2	Installation von Heizungs-, Lüftungs-, Klima- und gesundheitstechnischen Anlagen	-14,6	-16,9	-23,4	-12,4	-16,0	1,6
45.41.0	Stukkateurgewerbe, Gipserei, Verputzerei	-16,4	-19,9	-11,6	-15,2	-13,4	-7,7
45.43.2	Fliesen-, Platten- u. Mosaiklegerei	-1,3	+2,6	-37,9	-17,1	2,7	-15,7
45.43.3	Estrichlegerei	-2,2	-3,8	-3,4	-1,1	4,2	13,5
45.44.1	Maler- und Lackierergewerbe	+16,6	+6,7	+12,8	12,5	12,1	8,4
-	sonstige Bauinstallation und sonstiges Baugewerbe	+1,1	-2,3	+0,4	13,3	11,3	11,9
45.3 bis 45.5	Bauinstallation und sonstiges Baugewerbe insgesamt	-11,0	-12,7	-13,1	-9,6	-8,2	1,6

*) Wird ab 1997 nur noch vierteljährlich erhoben und veröffentlicht. 1) Am Ende des Berichtsvierteljahres. 2) Ohne Umsatzsteuer.

B. Bauinstallation und sonstiges Baugewerbe¹⁾

3. Kreisergebnisse¹⁾ 2. Quartal 1998

- Ergebnisse für Betriebe von Unternehmen mit 20 und mehr Beschäftigten -

Kreis	Betriebe ²⁾	Beschäftigte ²⁾	Geleistete Arbeitsstunden	Bruttolohn- und -gehaltssumme	Gesamtumsatz ³⁾
	Anzahl		1 000	1 000 DM	
Stadtverband Saarbrücken	38	1 346	392	16 750	44 974
Landkreis Merzig Wadern	12	539	201	6 904	17 168
Landkreis Neunkirchen	14	446	145	5 371	25 320
Landkreis Saarlouis	17	716	244	9 038	28 023
Saarpfalz-Kreis	10	452	154	4 894	13 314
Landkreis St. Wendel	8	249	98	2 855	6 295
Saarland	99	3 748	1 234	45 813	135 093

*) Wird ab 1997 nur noch vierteljährlich erhoben und veröffentlicht. 1) Abweichungen in den Summen durch Runden der Zahlen möglich. 2) Am Ende des Berichtsvierteljahres. 3) Ohne Umsatzsteuer.

Verzeichnis der Wirtschaftszweige im Baugewerbe

WZ 93-Nr.	Wirtschaftszweig Vorbereitende Baustellenarbeiten, Hoch- und Tiefbau	WZ 93-Nr.	Wirtschaftszweig Bauinstallation und sonstiges Baugewerbe
45.11.1	Abbruch-, Spreng- und Entrümmungsgewerbe <input type="checkbox"/>	45.31.0	Elektroinstallation <input type="checkbox"/>
45.11.2	Erdbewegungsarbeiten <input type="checkbox"/>	45.32.0	Dämmung gegen Kälte, Wärme, Schall u. Erschütterung <input type="checkbox"/>
45.11.3	Landeskulturbau und Renaturierung von Gewässern <input type="checkbox"/>	45.33.1	Klempnerei, Gas- und Wasserinstallation <input type="checkbox"/>
45.11.4	Aufschließung von Lagerstätten <input type="checkbox"/>	45.33.2	Installation von Heizungs-, Lüftungs-, Klima- und gesundheitstechnischen Anlagen <input type="checkbox"/>
45.12.0	Test- und Suchbohrung <input type="checkbox"/>		
45.21.1	Hoch- und Tiefbau ohne ausgeprägten Schwerpunkt <input type="checkbox"/>	45.34.0	Sonstige Bauinstallation <input type="checkbox"/>
45.21.2	Hochbau (ohne Fertigteilbau) <input type="checkbox"/>	45.41.0	Stukkateurgewerbe, Gipserei und Verputzerei <input type="checkbox"/>
	Herstellung von Fertigteilbauten aus	45.42.0	Bautischlerei <input type="checkbox"/>
45.21.3	Beton im Hochbau aus selbsthergestellten Bausätzen <input type="checkbox"/>	45.43.1	Parkettlegerei <input type="checkbox"/>
45.21.4	Beton im Hochbau aus fremdbezogenen Bausätzen <input type="checkbox"/>	45.43.2	Fliesen-, Platten- und Mosaiklegerei <input type="checkbox"/>
45.21.5	Holz im Hochbau aus fremdbezogenen Bausätzen <input type="checkbox"/>	45.43.3	Estrichlegerei <input type="checkbox"/>
45.21.6	Brücken- und Tunnelbau u.ä. <input type="checkbox"/>	45.43.4	Sonstige Fußbodenlegerei und -kleberei <input type="checkbox"/>
45.21.7	Kabelleitungstiefbau <input type="checkbox"/>	45.43.5	Tapetenkleberei <input type="checkbox"/>
45.22.1	Dachdeckerei <input type="checkbox"/>	45.43.6	Raumausstattung ohne ausgeprägten Schwerpunkt <input type="checkbox"/>
45.22.2	Abdichtung gegen Wasser und Feuchtigkeit <input type="checkbox"/>	45.44.1	Maler- und Lackierergewerbe <input type="checkbox"/>
45.22.3	Zimmerei und Ingenieurholzbau <input type="checkbox"/>	45.44.2	Glasergerbe <input type="checkbox"/>
45.23.1	Straßenbau <input type="checkbox"/>	45.45.1	Fassadenreinigung <input type="checkbox"/>
45.23.2	Eisenbahnoberbau <input type="checkbox"/>	45.45.2	Ofen- und Herdsetzerei <input type="checkbox"/>
45.24.0	Wasserbau <input type="checkbox"/>	45.45.3	Ausbaugewerbe anderweitig nicht genannt <input type="checkbox"/>
45.25.1	Brunnenbau <input type="checkbox"/>	45.50.0	Vermietung von Baumaschinen und -geräten mit Bedienungspersonal <input type="checkbox"/>
45.25.2	Schachtbau <input type="checkbox"/>		
45.25.3	Schornstein-, Feuerungs- und Industrieofenbau <input type="checkbox"/>		
45.25.4	Gerüstbau <input type="checkbox"/>		
45.25.5	Gebäudetrocknung <input type="checkbox"/>		
45.25.6	Sonstiger Tiefbau <input type="checkbox"/>		

Entspricht der Klassifikation der Wirtschaftszweige - WZ 93 -Baugewerbe

Veröffentlichungen

I. Zusammenfassende Schriften

Statistisches Handbuch für das Saarland

Erscheint zweijährlich im Wechsel mit Statistisches Taschenbuch für das Saarland.

Das Statistische Handbuch vermittelt aus dem Bereich der amtlichen Statistik die jeweils aktuellen Ergebnisse. Dem Benutzer steht reiches Zahlenmaterial aus sämtlichen Bereichen des wirtschaftlichen, kulturellen und sozialen Lebens zur Verfügung. Durch Zeit- und regionale Vergleiche lassen sich Entwicklungen in der Bevölkerungs-, der Wirtschafts- und Sozialstruktur erkennen.

Statistisches Taschenbuch für das Saarland

Erscheint zweijährlich im Wechsel mit Statistisches Handbuch für das Saarland.

Das Statistische Taschenbuch will die zweijährliche Erscheinungsphase des Handbuchs durch Publizierung der jeweils neuesten, wichtigsten Daten der amtlichen Statistik ausfüllen. In seiner Gliederung ist es nicht so differenziert angelegt wie das bedeutend umfangreichere Handbuch. In einem Anhang werden zusätzlich die wichtigsten Daten der amtlichen Statistik für die übrigen Bundesländer aufgeführt.

Saarland heute - Statistische Kurzinformationen (*erscheint jährlich*)

II. Fachstatistische Schriften

Handbuch Öffentliche Finanzen

Erscheinungsweise jährlich.

Das Handbuch stellt Grunddaten über die aktuelle Finanzsituation im öffentlichen Bereich zur Verfügung. Angegeben sind sowohl einfache Bestandszahlen als auch funktional gegliederte Ergebnisse für Gemeinden und Land.

Statistische Berichte

Zur schnellen Unterrichtung von Verwaltung und anderen Interessenten werden hier die neuesten Ergebnisse der laufenden Statistiken wie auch die ersten Resultate von Sondererhebungen veröffentlicht. Ihre sachliche Gliederung ist sehr differenziert und bundeseinheitlich festgelegt.

Bildung - Kurzinformation (*erscheint jährlich*)

III. Reihen

Einzelschrift zur Statistik des Saarlandes

In dieser Reihe, die bis heute fast 100 Einzelschriften umfaßt, werden aus dem gesamten Spektrum der amtlichen Statistik schwerpunktmäßig Einzelthemen behandelt.

Saarland in Zahlen (*Sonderhefte*)

In dieser Serie werden die Ergebnisse von periodisch wiederkehrenden Zählungen veröffentlicht.

Saarländische Gemeindezahlen

In dieser jährlich erscheinenden Publikation werden Informationen aus den verschiedensten Bereichen der amtlichen Statistik auf Gemeinde- bzw. Kreisebene veröffentlicht.

Volkswirtschaftliche Gesamtrechnungen der Länder (*Gemeinschaftsveröffentlichungen der Statistischen Landesämter*)

Ergebnisse über Entstehung, Verteilung und Verwendung des Sozialprodukts nach Ländern sowie Bruttowertschöpfung der kreisfreien Städte und Landkreise, Erscheinungsweise ein- bis zweijährlich.

IV. Verzeichnisse

wie Gemeindeverzeichnis, Schulverzeichnis, Krankenhausverzeichnis, Märkte im Saarland, Systematischer Datenbestandskatalog des saarländischen Informationssystem SAPLIS usw. werden jährlich aktualisiert herausgegeben;

neu: Straßenverzeichnis

Presse- und Informationsdienst

Saarland

Statistisches Landesamt

Virchowstr. 7, 66119 Saarbrücken, ☎ 06 81/5 01 - 59 35, Telefax 06 81/5 01 - 59 21, E-Mail: statistik@stala.saarland.de